

У збірнику опубліковані наукові статті з раціонального використання природних ресурсів, гідротехнічних споруд, будівництва, машинознавства, економіки, права. Призначений для наукових працівників, інженерів, аспірантів та студентів вищих навчальних закладів.

#### Редакційна колегія

**Мошинський В.С.**, д.с.-г.н., професор, ректор НУВГП, головний редактор; **Савіна Н.Б.**, д.е.н., професор, в.о. проректора з наукової роботи та міжнародних зв'язків НУВГП, заступник головного редактора; **Мамай Л.М.**, здобувач кафедри екології, провідний фахівець відділу аспірантури і докторантури, відповідальний секретар; **Россінський В.М.**, к.т.н., старший викладач кафедри водопостачання, водовідведення та бурової справи, відповідальний секретар; **Левицька С.О.**, д.е.н., професор, директор навчально-наукового інституту економіки, менеджменту та права; **Герасімов Є.Г.**, начальник науково-дослідної частини, к.т.н., доцент; **Клименко М.О.**, директор навчально-наукового інституту агроекології та землеустрою, д.с.-г.н., професор; **Хлапук М.М.**, директор навчально-наукового інституту водного господарства та природооблаштування, д.т.н., професор; **Гавриш В.С.**, в.о. директора навчально-наукового механіко-енергетичного інституту, к.т.н., доцент; **Макаренко Р.М.**, в.о. директора навчально-наукового інституту будівництва та архітектури, к.т.н., доцент; **Тадесв П.О.**, в.о. директора навчально-наукового інституту автоматики, кібернетики та обчислювальної техніки, д.пед.н., професор; **Марчук М.М.**, в.о. директора навчально-наукового автодорожнього інституту, к.т.н., професор; **Дорошенко О.О.**, голова Ради молодих вчених, к.е.н., доцент кафедри обліку і аудиту; **Грицина О.О.**, заступник голови Ради молодих вчених, к.т.н., доцент кафедри теплогазопостачання, вентиляції та санітарної техніки; **Пінчук О.Л.**, к.т.н., старший викладач кафедри водогосподарського будівництва та експлуатації гідромеліоративних систем; **Лук'янчук О.П.**, к.т.н., доцент, доцент кафедри підйомно-транспортних, будівельних, дорожніх, меліоративних машин і обладнання сільськогосподарського виробництва; **Глінчук В.М.**, к.т.н., старший викладач кафедри автомобілів та автомобільного господарства; **Карпан Т.С.**, аспірант кафедри транспортних технологій і технічного сервісу; **Гарбарук Ю.В.**, аспірант кафедри основ архітектурного проектування, конструювання та графіки; **Шапран С.Ю.**, аспірант кафедри архітектури та середовищного дизайну; **Филипчук Л.В.**, старший викладач кафедри автоматизації, електротехнічних та комп'ютерно-інтегрованих технологій; **Янчук О.Є.**, к.т.н., доцент кафедри геодезії та геоінформатики; **Самолук Н.М.**, к.е.н., доцент кафедри трудових ресурсів і підприємництва; **Вашай Ю.В.**, к.е.н., старший викладач кафедри економічної теорії; **Ботвінко-Ботюк О.М.**, викладач кафедри іноземних мов та українознавства, аспірант Волинського національного університету ім. Лесі Українки кафедри практики англійської мови.

**Збірник «Студентський вісник Національного університету водного господарства та природокористування» зареєстрований у Державній реєстраційній службі України - реєстраційний номер КВ 20359 - 10159 Р від 11.10.2013 р.**

**Матеріали Студентського вісника НУВГП розглянуті і рекомендовані до видання на Вченій раді університету 27 червня 2014 р., протокол № 6.**  
**Адреса редколегії: 33028, м. Рівне, вул. Соборна, 11, НУВГП**

**© Національний університет водного господарства та природокористування, 2014**

---

УДК 72.03 (1-52) (438.41)

## ТИПОЛОГІЧНІ ОСОБЛИВОСТІ ЗАБУДОВИ ЧЕСЬКИХ КОЛОНІЙ НА ВОЛИНІ

**І. С. Омельчук**

студентка 5-го курсу, група АБС-51м, навчально-науковий інститут будівництва та архітектури

Науковий керівник – д. арх., професор П. А. Ричков

*Національний університет водного господарства та природокористування,  
м. Рівне, Україна*

**В статті розглядаються особливості забудови чеських колоній на Волині. На основі опублікованих джерел та архівних матеріалів здійснена спроба систематичного висвітлення типології будівель та споруд в контексті даних поселень на прикладі с.Гільча Чеська.**

**Ключові слова:** забудова поселень, чеська колонія, типологія, архітектурне середовище.

**В статье рассматриваются особенности застройки чешских колоний на Волини. На основе опубликованных источников и архивных материалов предпринята попытка систематического освещения типологии зданий и сооружений в контексте данных поселений на примере с. Гильча Чешская.**

**Ключевые слова:** застройка поселений, чешская колония, типология, архитектурно - планировочная структура, архитектурная среда.

**The article describes features of buildings of czech settlements in Volyn. On the basis of published sources and archival materials, an attempt is made to systematic coverage of the typology of buildings and structures in the context of settlements in accordance with the example of the village Hulec Česká.**

**Keywords:** settlement development, czech colony, typology, architectural environment.

Характерною ознакою населення території сучасної України є його багатоетнічний склад. Дана мультикультурність зумовлює необхідність вивчення, дослідження та систематизації історичного досвіду кожної з національних меншин в складі українського етносу. Важливим етапом їх розвитку є формування поселень. Саме тому метою даної роботи є дослідження особливостей забудови чеських колоній на Волині як головного осередку культурного життя громади.

Дана тема, природно, привертала увагу науковців у контексті досліджень та аналізу історії виникнення чеської меншини та її ролі в історії України. Зокрема, вивчалася вона і у самій Чехії: у Празі вийшла цінна історична розвідка вченого-історика з університету ім.Масарика у м.Брно Ярослава Вацуліка [1]; комплексне дослідження опублікував також І. Гофман [2]. Процес заселення, господарське та культурне життя, причини та напрямки міграційних потоків серед чеського населення Волинської губернії 1796-1914 рр. висвітлює монографія М.В. Бармака [3]. Окремі аспекти життя Волинських чехів наводяться у розвідках українських дослідників В.А. Нестеренко [4], В.А. Надольської [5], М.Т. Щербак, Н.О. Щербак [6], М.П. Манько [7], О.В.Воловик, Н.А.Рішан [8], О.П. Прищепи [9] та ін. Наукові результати цих розвідок, дають змогу розглядати їх в ролі важливих джерел для наукової реконструкції досліджуваного явища, проте повноцінний аналіз та значні дослідження архітектури чеських колоній, типологічних особливостей їх забудови, на даний момент відсутні, що і визначає актуальність даної роботи.

Відповідно завдання передбачає:

- Дослідження першоджерел за темою роботи.
- З'ясування впливу архітектурно - стилістичних тенденцій та історичного підґрунтя на формування чеських колоній на Волині.
- Виявлення поселень заснованих чеською громадою у кін. XIX ст., фіксацію збережених зразків чеської забудови.
- З'ясування архітектурно – планувальних, конструктивних, стилістичних та просторових характеристик, аналіз типологічних особливостей забудови чеських поселень на Волині.

В 60-х роках XIX ст. на території Волинської губернії, що входила до складу південно-західних земель Російської імперії, виникли передумови, завдяки яким у наступний стислий період на даній території сформувалася чеська діаспора[1]. Скасування кріпацтва у 1861 році та придушення у 1863 році польського «січневого» повстання, належали до основних з них. Через дешевий продаж маєтків, конфіскованих в учасників вищезгаданого повстання, відбулося падіння цін на землю. Як наслідок, та за сприяння царського уряду [10], що стимулював приплив протестантів чехів як некатолицький, тобто антипольський елемент, розпочалося масове переселення. У перші роки колонізація йшла дуже швидко і за десять років чехи заснували або частково заселили більш ніж 100 населених пунктів[1].

Серед перших заснованих чехами поселень і Гільча Чеська (Hulec Ceská), нині – село Гільча Друга Урвенської сільської ради Здолбунівського району Рівненської області, що є взірцем комплексно сформованого чеського поселення, та на прикладі якого пропонується проаналізувати особливості їх забудови на Волині в цілому.

Віднайдені згадки та документи [11, 13] засвідчують початок формування колонії у 1871 році, коли до сусіднього з Гільчею села Урвенна прибули перші колоністи у складі 57 сімей. Усі родини поселилися у місцевому замку, купленому спільно у пані Корнелії Омачинської. Господарювали, відповідно, також гуртом, і лише з часом стали власниками окремих земельних наділів, перші з яких були придбані безпосередньо в околицях села Урвенна. Цікаво відмітити особливість композиційно-планувальної структури подальшої забудови, згідно з якою поселення розвивалося по обидва боки історичної дороги, що веде від Острога до Дубно, вздовж так званого «Шляху». Так утворилася рядова забудова на незатиснених ділянках досить вільної конфігурації з можливістю ведення присадибного господарства, загалом характерна для нових поселень. Дана особливість розвитку Гільчі від існуючого поселення, пояснює перший критерій класифікації місцевої забудови - за її розташуванням на території господи, а точніше у відношенні до вулиці. Будинки в більш вільних умовах орієнтуються до дороги головним(довшим) фасадом, у той час, як чеські хати на території Урвенни зводилися, очевидно, на обмежених ділянках, що зумовило їх орієнтацію до «Шляху» торцевим фасадом.

Серед переселенців були люди переважно середнього достатку, проте різних професій, а саме: підсобники, взуттєві майстри, шевці, ковалі, муляри, кравці та ін. [11]. Це зумовило розвиток в селі різних галузей сільського господарства та виробництва, що в свою чергу стало підґрунтям для формування широкої типології забудови. За генеральним планом Гільчі Чеської [11], станом на 1939-1940 роки територія села включала культову будівлю церкви, що, на жаль, не збереглася внаслідок пожежі, громадські, виробничі та, звісно, житлові будівлі.

Головною ознакою для класифікації виробничих будівель і споруд є їхнє призначення [12], відповідно до якого вони поділяються на основні групи: власне виробничі, допоміжні та складські. Дані категорії були представлені відповідно і в Гільчі, де діяли кузні Гандзлека, Боучека, Джонаса і Марек, колесно-столярна реміснича майстерня. У 1874 році Йозефом Старком тут було побудовано першу ливарню на Волині. А в 1920-1921 роках брати Говоркі побудували паровий млин, попередником якого у селі був вітряк. В колонії мали місце і

зразки типологічної групи фабрик (у вигляді ткацької майстерні родини Вацлава Урбана) та підприємств харчової промисловості (діяла молочарня) [1,11,13].

Громадські будівлі Гільчі Чеської також формували систему типів, серед яких варто виділити заклади освіти, адже Гільчанська школа була відкрита ще в 1876 році. Існували будівлі торгівельних підприємств та побутового обслуговування, зокрема заїжджий двір на в'їзді до Урвенни, на поштовому тракті Дубно - Острог, який викупив у євреїв та утримував чех Вацлав Кучера. Діяли заклади охорони здоров'я, видовищні та відпочинку (сільська громада утримувала бібліотеку) [13]. До останньої з названих категорій типології забудови можна віднести ще й світлицю або Народний дім, який і до нині діє як сільський клуб та виконує функцію центру громадського тяжіння усього поселення.

Садибні житлові будинки становлять, природно, основну частку забудови. Найбільш характерним представником цієї типологічної групи є одноквартирний будинок із земельною ділянкою та господарськими будівлями для утримання худоби і птиці, зберігання речей, продуктів та реманенту [12]. Віднайдені архівні матеріали [14] засвідчують, що у складі кожного двору розташовувалися, зокрема, хлів, стодола та льох. До категорії садибних належать і всі види блокованих будинків. В даному випадку, поруч з одноквартирними, зустрічаємо переважаючу забудову двох- і трьохквартирних блокованих будинків, що в сукупності становлять типологію житлової забудови у відповідності до об'ємно-планувальної структури. За поверховістю усі без виключення житлові будинки колонії належать до малоповерхового типу, який, проте, включає будівлі як одноповерхові, так і мансардні.

Окрім класифікаційних особливостей, забудова колонії відрізняється низкою ознак, що є спільними для різних типів будівель саме чеського поселення. Перш за все, серед них варто звернути увагу на матеріал огорожуючих конструкцій. Чехи будували стіни з «батіни» – висушених на сонці блоків з глини і полови, обкладали жовто-коричневою цеглою і не білили [15]. Покриття будинків двоскатне, дуже рідко-напіввальмове, з листового металу, з'єднання і кріплення елементів якого виконувалося за допомогою подвійного стоячого фальцу. Матеріалом покрівлі слугувала жерсть — тонкий листовий метал покритий оловом з товщиною листа близько 0,8—0,9мм.

Цікаво зауважити, що ряд елементів чеських будівель мали особливе значення з точки зору естетики. Наприклад, лучкова надвіконна перемичка, використання якої є характерною рисою чеського зодчества, виконувала, також, декоративну функцію відіграючи роль сандрика з дугоподібним фронтоном. Будинки мали досить розвинений цегляний карниз. Характерним, також, є розбиття площини фасаду на прясла за допомогою лопаток та огинаючих лопаток на кутах будівлі, які одночасно виконували функцію декоративних елементів, акцентували увагу на блокованій структурі будівлі.

**Висновок:** Забудова чеських поселень на Волині відрізняється широким спектром типологічних груп, серед яких представлені як громадські та виробничі, так і житлові будівлі. Кожна з категорій, в свою чергу, дає змогу здійснити диференціацію будівель та споруд за низкою ознак, що засвідчує широкий варіативний ряд об'єктів архітектури різного призначення. Разом з тим, наявність характерних особливостей забудови, таких як використання цегли в якості опоряджувального матеріалу, лучкові вікна, огинаючі лопатки та інші специфічні риси архітектури, у сукупності є першопричиною пізнаваності чеських колоній в контексті системи населених пунктів різних періодів заснування на території історичної Волині та України в цілому.

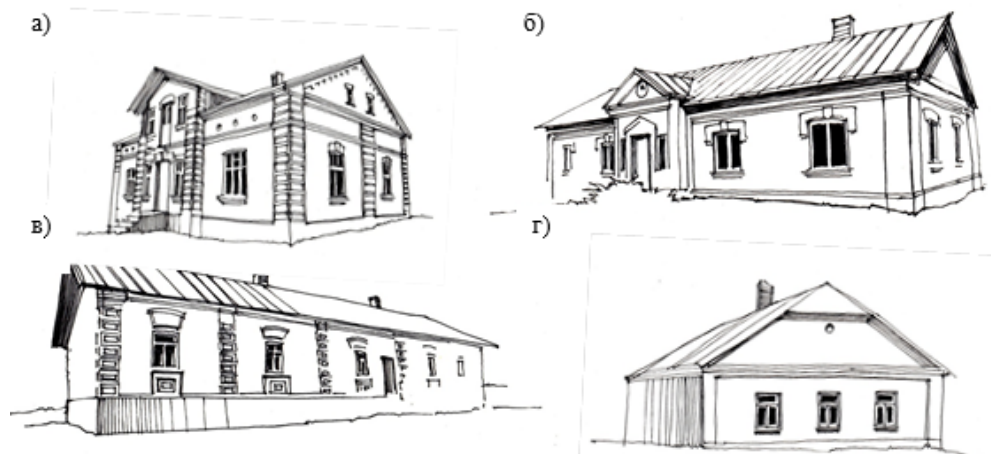


Рис. 1. Чеські житлові будинки:

а) с. Гільча Друга, вул. Першотравнева, буд.56а; б) с. Гільча Друга, вул. Першотравнева, буд.65а; в) с. Урвенна вул. Жовтнева буд. 50; г) с. Гільча Друга, вул. Першотравнева, буд. 75. Прорис по фото І. Омельчук



Рис. 2. Вікно з лучковою перемичкою (с. Гільча Друга)  
Прорис по фото І. Омельчук

1. Vaculík J. Dějiny volyňských Čechů. Díl. II.- Praha, 1998.- 191s. 2. Гофман І. Чехи на Волині. Основні відомості.- Прага, 1998.- 31 с. 3. Бармак М.В. Німецьке, чеське та єврейське населення Волинської губернії (1796-1914 рр.): розселення, господарське життя, міграції. — Тернопіль, 1999. — 208 с. 4. Нестеренко В.А. Чехи радянської Волині у міжвоєнний період (1920-1930 рр.) // Чехи на Волині: історія і сучасність. – Житомир – Малин: Волинь, 2001. – Т. 24. – С. 56-63. 5. Надольська В. Чеські господарства Волинської губернії в другій половині ХІХ ст. // Українська національна ідея: історія і сучасність: Наук. зб. – Житомир, 1997. – С. 54-56. 6. Щербак М.Т., Щербак Н.О. Політика царського уряду щодо німців та чехів та Правобережній Україні в ХІХ ст. // Національні меншини Правобережної України: історія і сучасність: Матеріали міжнародної наук. конф. – Новоград- Волинський – Житомир, 1998. – С. 11-13. 7. Манько М. П. До історії чеських поселень на Волині // Велика Волинь: минуле і сучасне. Тези регіональної наукової конференції. – Рівне, 1991. – С. 29. 8. Воловик О. В., Рішан Н. А. Чехи на Волині // Національні меншини Правобережної України: історія і сучасність. – Житомир: Волинь, 1998. – С. 159. 9. Прищепа О.П. Чеський елемент у національному складі міського населення Волині в другій половині ХІХ – на початку ХХ століття // Чехи на Волині: історія і сучасність: Праці Житомирського науково-краєзнавчого товариства дослідників Волині. – Житомир - Малин: Волинь, 2001. – Т. 24. – С. 78-80. 10. Чехи на Волині [Електронний ресурс]. – Режим доступу : URL : [monitor-press.com/uk/2009-07-17-07-21-04/2009-07-20-15-03-18/269-2010-05-27-13-16-09](http://monitor-press.com/uk/2009-07-17-07-21-04/2009-07-20-15-03-18/269-2010-05-27-13-16-09).– Назва з екрану. 11. Bonek J., Danuše Manová D., Václav Stárek V. Hulec Česká na Volyni obraz života v létech 1870-1947.- Praha, a.s. Žatec, 1992.- 243 s. 12. Змеул С. Г., Маханько Б. А. Архитектурная типология зданий и сооружений: учебник для вузов . - Москва: Архитектура-С, 2004. - 238 с.: ил. 13. Грицюк Н. Рідне село – Гільча// Від Магдебурга до твого міста: очима тих, хто небайдужий [Книга] / [ред.: Л. Кудіна, С. Герасимчук, Є. Рибчинський та ін.]. – Київ : Молодіжна Альтернатива, 2012. – 259с. 14. Архівний відділ Здолбунівської райдержадміністрації, Ф.Р-760, Оп.1, Спр.7. 15. Волинська мозаїка доль [Електронний ресурс]. – Режим доступу : URL : [monitor-press.com/uk/55-2009-07-16-12-22-45/-rozmaitoi/318-2010-07-09-16-59-51](http://monitor-press.com/uk/55-2009-07-16-12-22-45/-rozmaitoi/318-2010-07-09-16-59-51).– Назва з екрану.